

## INDICATEURS DU QUATRIEME TRIMESTRE 2021 ET RESULTATS ANNUELS 2021

### Reprise progressive de l'activité malgré la crise sanitaire

Le Conseil d'Administration de Lydec, réuni à Casablanca le jeudi 17 février 2022, a arrêté les comptes sociaux de Lydec pour la période close au 31 décembre 2021. Ceux-ci font apparaître un chiffre d'affaires de 7 279 millions de dirhams et un résultat net de 67 millions de dirhams.

Les investissements de la gestion déléguée au titre de l'année 2021, se sont élevés à 924 millions de dirhams, dont 417 millions de dirhams financés par le Déléguataire.

### PRINCIPAUX FAITS MARQUANTS DE L'ANNEE

- Forte mobilisation de Lydec afin de faire face aux intempéries exceptionnelles survenues entre le 5 et le 11 janvier 2021.
- Finalisation d'importants projets de lutte contre les risques d'inondations à travers :
  - L'achèvement des travaux du système d'assainissement pluvial de la Route Nationale N°1. Le coût global de ce projet est de plus de 300 millions de dirhams ;
  - La mise en service de la galerie de stockage des eaux pluviales Hay Sadri d'une capacité de 14 000 m<sup>3</sup> sur la zone Est de Casablanca. Le coût global de ce projet s'élève à plus de 180 millions de dirhams ;
  - La mise en service de la galerie des eaux pluviales Tamaris permettant l'assainissement de la zone d'extension de Dar Bouazza pour un montant global de 33 millions de dirhams.
- Accompagnement du Grand Casablanca dans de nombreuses opérations d'aménagement urbains, dont le déploiement des lignes T3 et T4 du Tramway et L5 et L6 du Bus à Haut Niveau de Service (BHNS).
- Reconnaissance internationale de la démarche RSE (Responsabilité Sociétale des Entreprises) de Lydec, qui rejoint la 4<sup>ème</sup> place du palmarès 2021 « Best Emerging Market Performers » de l'agence de notation extra-financière Vigeo Eiris. Cette performance permet à Lydec de conforter sa place dans l'indice « Casablanca ESG 10 » de la Bourse de Casablanca qu'elle occupe depuis son lancement en 2018.
- L'offre publique d'achat initiée en France par la société Veolia Environnement SA (Veolia) sur les titres de la société Suez SA (Suez), détentrice indirecte d'une participation de 51% du capital et des droits de vote de Lydec (Lydec) dont les actions sont admises à la cote de la Bourse de Casablanca, a été clôturée le vendredi 7 janvier 2022. Le règlement-livraison des titres objet de l'offre est intervenu le 18 janvier 2022. Conformément aux termes de l'article 18 de la loi n° 26-03 relative aux offres publiques sur le marché boursier, le règlement-livraison de l'offre de Veolia sur Suez a entraîné le dépôt d'un projet d'offre publique d'achat obligatoire sur Lydec le 21 janvier 2022, conjointement par Veolia et le Consortium d'actionnaires reprenant du Nouveau Suez. L'avis de dépôt a été notifié par l'AMMC le 25 janvier, avec un maintien de la suspension de la cotation du cours de Lydec à la bourse de Casablanca. Lydec reste dans l'attente de l'accord des autorités compétentes pour le rachat par le Nouveau Suez des actions apportées à l'OPA et celles détenues indirectement par Veolia via Suez Groupe.

### PRINCIPAUX FAITS MARQUANTS DU 4<sup>EME</sup> TRIMESTRE

- Mobilisation et vigilance accrue des équipes de Lydec en coordination avec les autorités, en préparation à l'éventualité d'intempéries.
- Transfert des compétences eau, assainissement et électricité des communes du périmètre de la gestion déléguée à l'Établissement de Coopération Intercommunale (ECI) Al Baida qui devient l'Autorité Déléguée des services confiés à Lydec.
- Signature d'un accord-cadre de coopération avec la Fondation MAScIR (Moroccan Foundation for Advanced Science Innovation and Research) portant sur la recherche et du développement scientifique et technologique, ainsi que d'une première convention spécifique de partenariat portant sur l'utilisation de l'imagerie satellite et l'intelligence artificielle pour le recensement des panneaux solaires sur une partie du périmètre de la Gestion Déléguée.

### RESULTATS FINANCIERS DE L'ANNEE 2021

- **Le chiffre d'affaires du 4<sup>ème</sup> trimestre 2021 s'élève à 1 941 Mdhs**, en hausse de 6,8% par rapport au 4<sup>ème</sup> trimestre 2020, et en baisse de 2% par rapport à la même période de 2019. Cette tendance s'explique par la reprise partielle de l'activité des industriels, des clients patentés (cafés, restaurants, ...etc.) et des administrations. Elle reste toutefois inférieure au niveau d'activité de 2019.
- **Le chiffre d'affaires global de l'année ressort à 7 279 Mdhs**, en hausse de 3,4% par rapport à 2020 et inférieur de 2,4% par rapport à 2019.

#### Electricité :

- **Le chiffre d'affaires électricité** au cours du 4<sup>ème</sup> trimestre de l'année s'établit à 1 160 Mdhs, en hausse de 4,6% par rapport à la même période de l'année précédente (-1% par rapport à 2019).
- **En volumes**, les ventes d'électricité affichent une hausse de 4,2 % en raison de la reprise partielle de l'activité des industriels, atténuée par la baisse de l'éclairage public. Ces volumes restent en baisse par rapport à 2019 de 1,5%.
- **Au global, les volumes vendus** à fin décembre 2021 sont en hausse de 4,3% soit un chiffre d'affaires en hausse de 4% (-2,7% vs. 2019 en volumes vendus et en chiffres d'affaires).
- **Le rendement** électricité à fin décembre 2021 s'établit à 93,0% en baisse de 0,3 pt par rapport à 2020.

#### Eau :

- **Le chiffre d'affaires d'eau potable** au cours du 4<sup>ème</sup> trimestre atteint 339 Mdhs, en hausse de 3,9% par rapport au 4<sup>ème</sup> trimestre 2020. (+5,9% vs. 2019).
- **Les volumes vendus** enregistrent une croissance de 4% sur la même période, due principalement à une hausse des ventes aux particuliers de 3,1% sous l'effet de la croissance du nombre de clients résidentiels et de la hausse de la consommation unitaire (+7% vs. 2019).
- **Le rendement** eau à fin décembre 2021 s'établit à 77,0%, en baisse de 0,4 pt par rapport à 2020.

**L'Excédent Brut d'Exploitation** ressort à 1 036 Mdhs, en amélioration de 143 Mdhs (+16,0%) par rapport à 2020 et de 21 Mdhs (+2,1%) par rapport à 2019. Ceci résulte d'une part de l'amélioration de la marge de distribution (+3,1% vs. 2020) et des autres recettes (+32,5% vs. 2020), et d'autre part de la maîtrise des charges d'exploitation qui restent quasi-stables par rapport à 2020 (+0,8%).

**Le Résultat Net** s'élève à +67 Mdhs en amélioration de 111 Mdhs par rapport à 2020 et en baisse de 101 Mdhs par rapport à 2019.

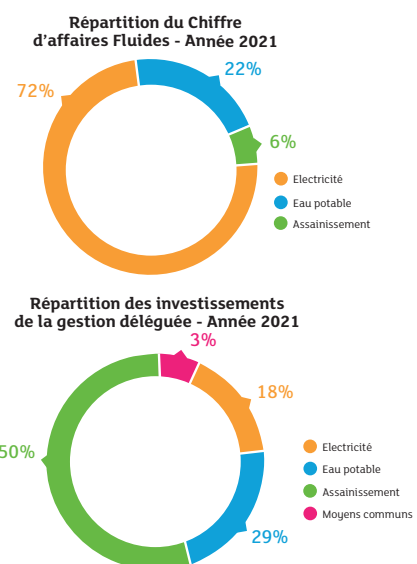
**Les investissements de la Gestion Déléguée** de l'année 2021 s'élèvent à 924 Mdhs, dont 417 Mdhs financés par le Déléguataire.

**Le niveau d'endettement net** s'élève à 995 Mdhs, en baisse de 350 Mdhs par rapport à l'année 2020 résultant principalement de la reprise progressive de l'activité et de la poursuite des efforts de recouvrement sur les créances nées pendant la période Covid.

### PERSPECTIVES 2022

- Poursuite de l'accompagnement du Plan de Développement du Grand Casablanca et des investissements en particulier dans les infrastructures d'assainissement pluvial ;
- Poursuite du développement de l'expertise de Lydec pour améliorer la qualité de service et la performance globale de l'entreprise en renforçant l'innovation, la transformation digitale et les nouvelles technologies ;
- Accélération de la transformation de la relation client en une expérience créatrice de valeur, à travers la finalisation de la digitalisation des processus clientèle ;
- Poursuite du déploiement du projet d'entreprise Synergies 2025 en réponse aux évolutions des enjeux économiques, urbains, environnementaux et sociaux du périmètre de la gestion déléguée, dans un esprit d'efficacité, d'innovation et de partenariat ;
- Poursuite de la forte mobilisation des équipes de Lydec pour la finalisation de la 2<sup>ème</sup> révision du Contrat de Gestion Déléguée, la prise en compte des révisions économiques et la mise en œuvre de l'harmonisation des périmètres.

		YTD 2021 vs YTD					T4 2021 vs T4					
		YTD-19	YTD-20	YTD-21	2020	2019	T4-19	T4-20	T4-21	2020	2019	
<b>Volumes vendus</b>												
Electricité	GWh	3.849	3.592	3.746	4,3%	-2,7%	957	922	960	4,2%	-1,5%	
Eau potable	Mm <sup>3</sup>	158	164	168	2,2%	6,0%	39	40	42	4,0%	7,0%	
Assainissement	Mm <sup>3</sup>	152	158	162	2,0%	6,3%	38	39	40	3,8%	6,7%	
<b>Chiffre d'affaires Fluides</b>		<b>Mdh</b>	<b>6.334</b>	<b>6.099</b>	<b>6.314</b>	<b>3,5%</b>	<b>-0,3%</b>	<b>4.776</b>	<b>1.528</b>	<b>1.596</b>	<b>-66,6%</b>	
Electricité	Mdh	4.644	4.341	4.517	4,0%	-2,7%	1.172	1.109	1.160	4,6%	-1,0%	
Eau potable	Mdh	1.318	1.370	1.399	2,1%	6,2%	320	326	339	3,9%	5,9%	
Assainissement	Mdh	372	387	398	2,8%	7,2%	92	93	97	4,9%	6,1%	
<b>Autres revenus</b>		<b>Mdh</b>	<b>1.127</b>	<b>943</b>	<b>965</b>	<b>2,3%</b>	<b>-14,4%</b>	<b>397</b>	<b>288</b>	<b>344</b>	<b>19,5%</b>	<b>-13,4%</b>
<b>Chiffre d'affaires</b>		<b>Mdh</b>	<b>7.461</b>	<b>7.042</b>	<b>7.279</b>	<b>3,4%</b>	<b>-2,4%</b>	<b>5.174</b>	<b>1.816</b>	<b>1.941</b>	<b>-62,5%</b>	
Investissements Lydec	Mdh	517	433	417	-3,7%	-19,3%	255	161	206	28,0%	-19,2%	
Investissements Fond de Travaux	Mdh	622	594	507	-14,7%	-18,5%	267	220	194	-11,6%	-27,1%	
<b>Total investissements</b>	<b>Mdh</b>	<b>1.139</b>	<b>1.027</b>	<b>924</b>	<b>-10,1%</b>	<b>-18,9%</b>	<b>1.321</b>	<b>381</b>	<b>400</b>	<b>5,1%</b>	<b>-69,7%</b>	
<b>Endettement net</b>	<b>Mdh</b>	<b>956</b>	<b>1.345</b>	<b>995</b>	<b>-26,0%</b>	<b>4,1%</b>	-	-	-	-	-	



**Prochaine échéance** : Assemblée Générale, le 08 juin 2022.

**Contact analystes et investisseurs** : Ahmed REHANE - Responsable Relations Investisseurs : ahmed.rehane@lydec.co.ma • 05 22 54 90 44

**Contact médias** : Bouchra SABIB - Responsable des Relations Médias : bouchra.sabib@lydec.co.ma • 05 22 54 90 47